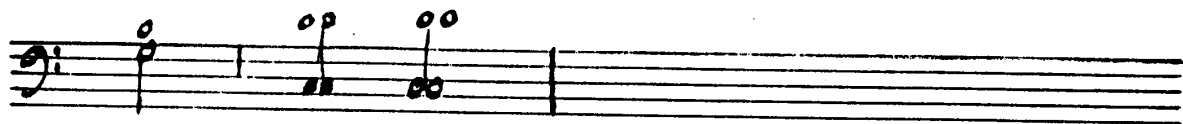


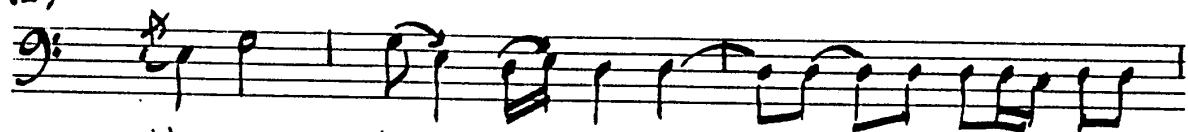
广陵散 (GUANG LING SAN)

色 瑟 匀 瑟 瑟 六 匀 六 瑟 查 六 匀 六 也
 蜀 也 六 蜀 瑟 止 瑟 匀 = 查 瑟 压 一 查 瑟 匀 瑟
 瑟 蜀 瑟 蜀 匀 瑟 查 匀 蜀 少 今
 瑟 色 瑟 瑟 瑟 匀 瑟 瑟 瑟 瑟 蜀 瑟 瑟 蜀 瑟 瑟
 查 匀 也 瑟 瑟 = 卡
 瑟 瑟 有 瑟 瑟 有 蜀 也 六
 瑟 瑟 二 匀 瑟 色 瑟 压 六 瑟 匀 瑟



色蜀 琴 車

(2)



盤 勻 今 筇 下 九 篔 上 九 芒 筇 芒 筇 筇 戾 筇 芒



筇 筇 芒 盤 勻 上 七 筇 上 篔 上 芒 筇



芒 筇 芒 戾 筇 芒 筇 筇 芒 盤 今 簾



筇 上 芒 芒 筇 上 戾 上 筇 芒 筇 今 簾



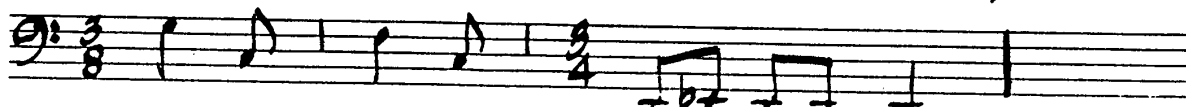
秋 筇 上 筇 上 筇 上 芒 芒 筇 芒 簾



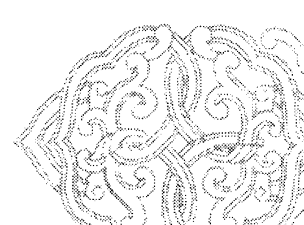
秋 筇 芒 筇 簾 秋 筇 篔 筇 佳



自 杰 二 勻 二 九 上 九 上 下 上 簾 色



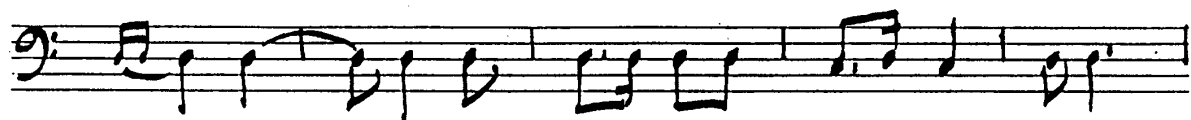
簾 色 簾 色 簾 又 上



(3)



芒 筍 筍 芒 筍 芒 筍 芒 筍 芒 筍 芒



筍 筍 芒 筍 芒 = 卡 筍 芒 筍 筍 芒



筍 卡 筍 筍 芒 芒 芒 芒 芒 芒 芒 芒 芒



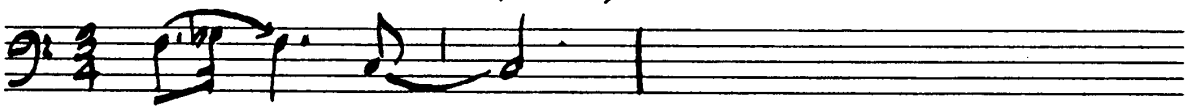
筍 芒 芒 筍 芒 芒 芒 芒 芒 芒 芒 芒



芒 芒 芒 芒 芒 芒 芒 芒 芒 芒 芒 芒 芒



芒 芒 芒 芒 芒 芒 芒 芒 芒 芒 芒 芒 芒



(4) 芒 芒 芒



芒 芒 芒 芒 芒 芒 芒 芒 芒 芒 芒 芒



芒 芒 芒 芒 芒 芒 芒 芒 芒 芒 芒



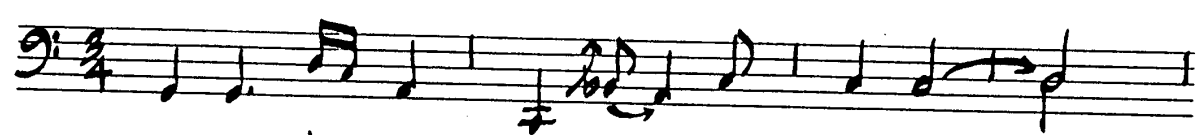
芍 笛 芍 笛 芍 簫 阮 芍 篳 篥 佳 自



木 二 勻 二 无 王 上 无 色 簫 无 色



笛 簫 篳 篥 篳 阮 芍 无



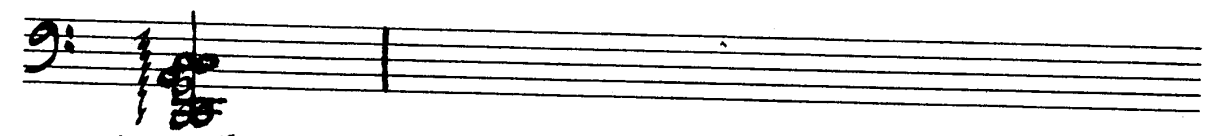
笛 芍 簫 勻 笛 王 篳 送 篳 功 音 上 簫




篳 簫 笛 芍 王 篳 笛 芍 簫 阮 芍 笛



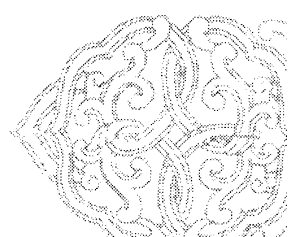
芍 簫 勻 笛 王 篳 送 阮 篳 篥 簫




色 簫 勻 篳 二 二 勻 篳 后 勻 四



篳 二 二 勻 阮 无





色 笛 五 句 五 句 六 金 句 句 也 六



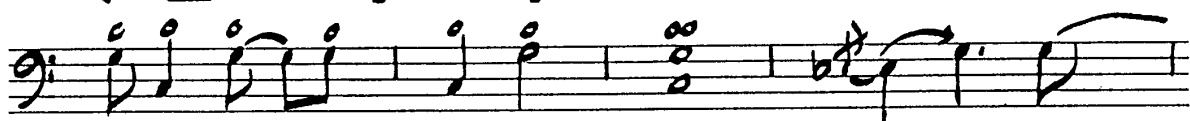
行 乍



长 九 尸 金 句 五 四 终 三



句 五 四 笛 笛 金 句 五 四 终 三 句 五



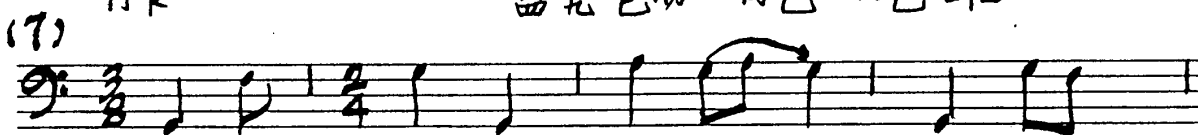
四 句 笛 四 句 笛 早 止 笛 止 句



长 九 尸 无 复 笛 功 笛 色 四 色 早



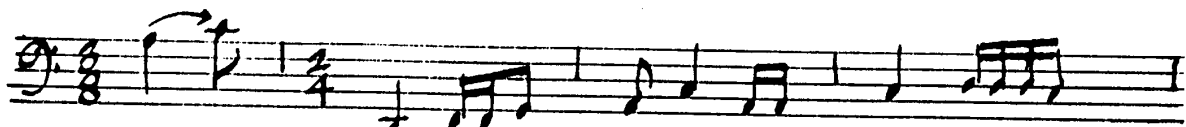
行 乍 笛 下 笛 功 笛 色 四 色 早



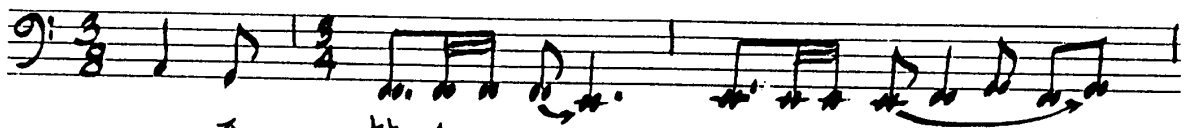
苟 笛 焚 苟 楚 六 复 苟 楚 笛



苟 笛 焚 苟 楚 六 复 苟 楚 楚 焚 焚



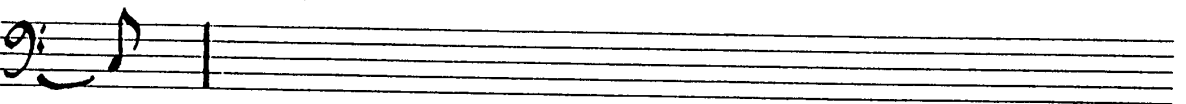
蜀七 蒸三句 五六金 勾食



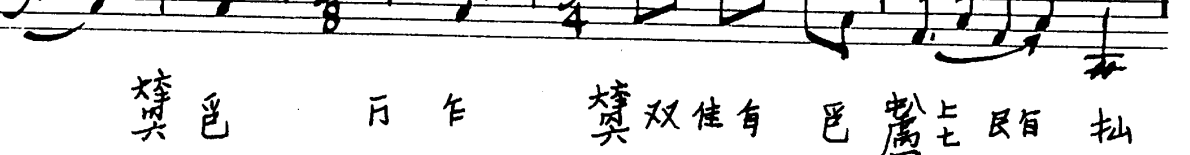
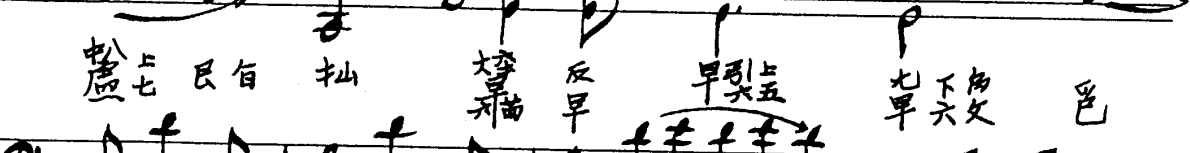
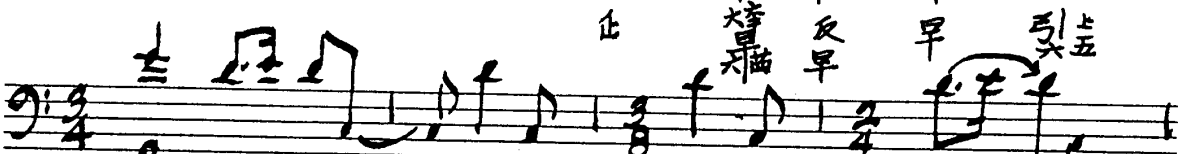
四 蒸食 下二 蒸食 丰佳有佳



拙蒸勾 蜀七 蒸七 民有 拙蒸勾 秋



(8) 色 蒸 五句 五 四 六 金 勾 四 也 六 行 乍



尤早 下六文 色 蒸 色 行 乍 蒸 变 色
蒸 七 民有 拙 蒸 反早 早 引上 尤早 下六文 色
蒸 色 行 乍 蒸 双佳有 色 蒸 七 民有 拙

燕 三 句 句 六 句 句 句 句

燕 句 句 句 句 句 句 句 句 句 句 句 句

燕 句 句 句 句 句 句 句 句 句 句 句 句

燕 句 句 句 句 句 句 句 句 句 句 句 句

燕 句 句 句 句 句 句 句 句 句 句 句 句

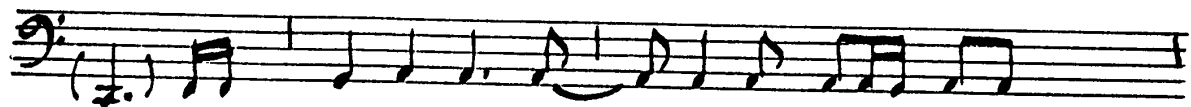
燕 句 句 句 句 句 句 句 句 句 句 句 句

燕 句 句 句 句 句 句 句 句 句 句 句 句

燕 句 句 句 句 句 句 句 句 句 句 句 句

燕 句 句 句 句 句 句 句 句 句 句 句 句

(9)



三 句 五 筇 送 筇 送 筇 送 四 筇 送



四 筇 送 筇 上 麓 筇 送 三 下



与 四 筇 麓 送 筇 筇 筇 世



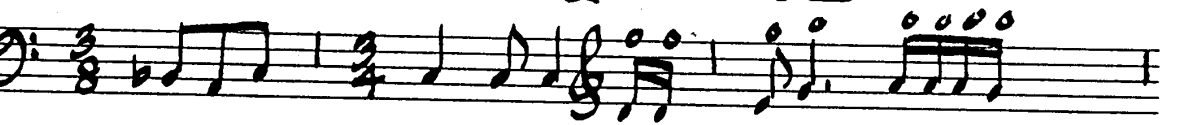
自 杰 二 与 二 上 自 上 麓 送 立 筇



送 上 送 上 麓 下 送 六 上 上 上



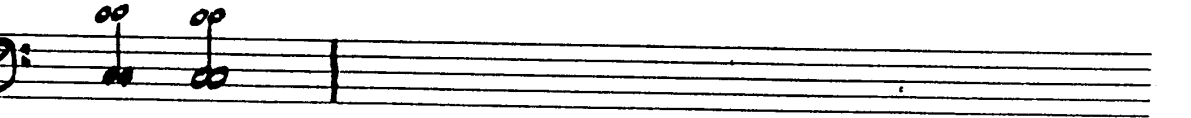
送 三 句 送 筇 王 麓 送 筇 送 下 下



色 筇 句 六 合 上 上



五 四 三 筇 送 高 句 句 六 送 六



麓 上 上



(10)



(11) 色



竺 五 句 五 句 五 蜀 尺 奇 尺 卡



正 葛 今 盖 菊 送 句 句 尺 今



《三 尺 色 竺 正 尺 卡 握 前 卡 葛》



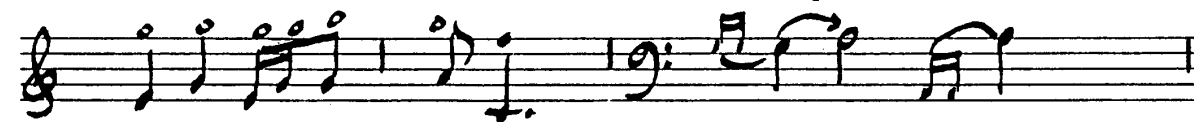
六 上 七 竺 九 送 竺 尺 盖 唐



(12) 竺 紫 二 一



色 竺 六 句 六 句 六 蜀 尺 奇 尺 卡

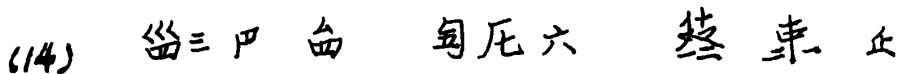
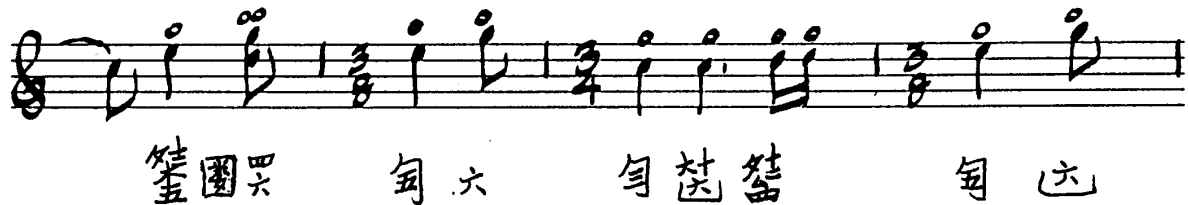
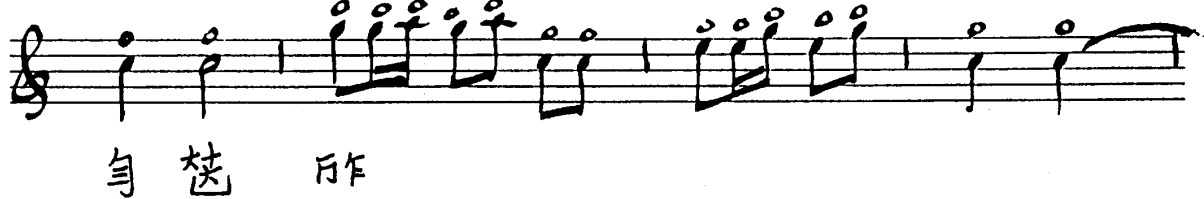


正 葛 今 盖 菊



送 句 句 尺 今 蜀 色 竺 正 尺 卡 竺 六 句 六 句 六 蜀 竺







身止 ^{8va.} 送 仄仄

^{8va.} 巨 篁 向 五



篁 向 送 仄仄

篁 类 类 七 匀 七



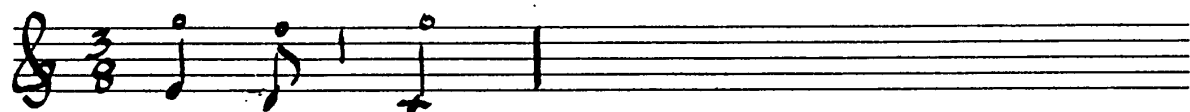
匀 类 类 五 向 五

身 类 类 七 匀 七 类 七 匀 匀



类 类 五 向 五 类 五

向 匀 篁 篁 类 类 六



(15) 五 四 篁 止



篁 三 向 五 篁 篁 类 类 五 向



五 六 身 ^{8va.} 送 仄仄

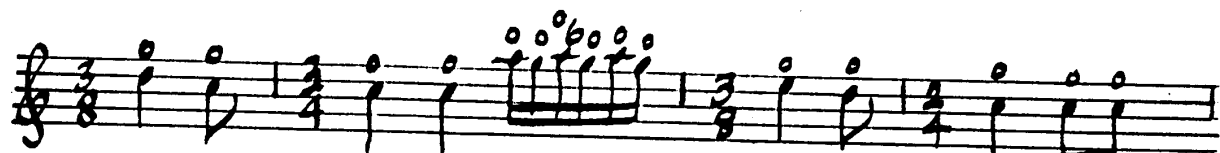


^{8va.}

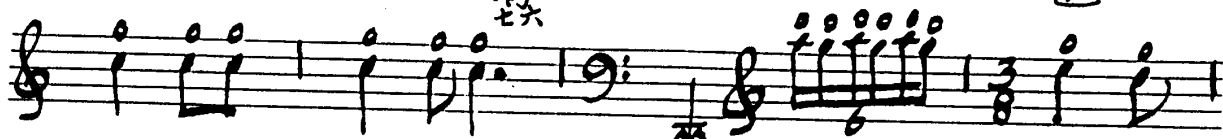


篁 向 向 六 七 六 篁 送 仄仄





焚 辰 四 与 焚



= 乍

焚 仄



(16)



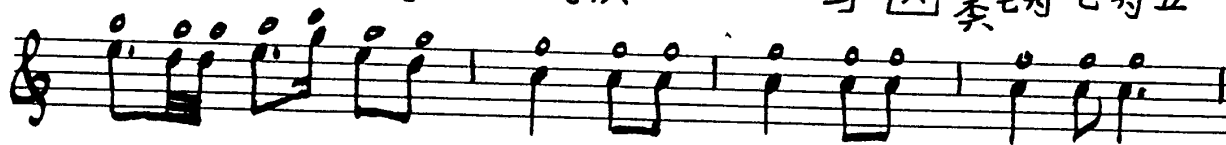
白 焚 匀 远 箭 焚 焚 匀 焚 箭



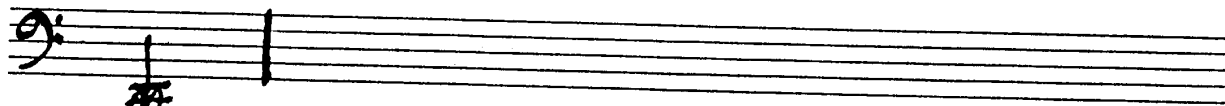
焚 白 匀 六 箭 焚 箭 匀 焚 箭 焚 类 七 匀



七 匀 匀 蜀 白 匀 仄 五 四 匀 六 焚 七 匀 七 匀 五



蜀 白 匀 仄 五 四 匀 焚 = 乍 止

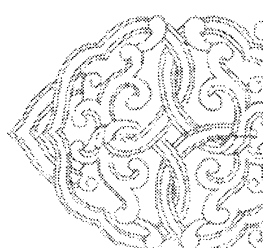


焚

(17)



箭 豆 焚 焚 箭 焚 匀 焚 乍





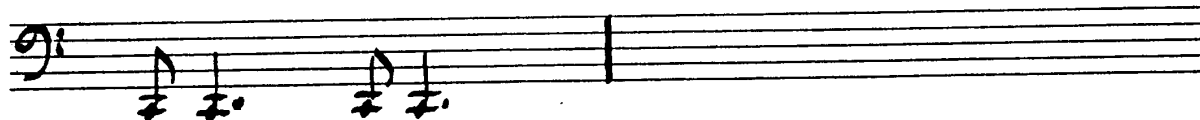
禁均七美 蜀下 仄六 蠶今 筠



蜀蠶 蠶今 甸 蜀今 甸 蜀今 甸 蜀今 甸



据前作



(18) 蜀 = 仄 卡 《三尸 色 蜀 蜀 蜀 蜀 蜀 蜀 仄



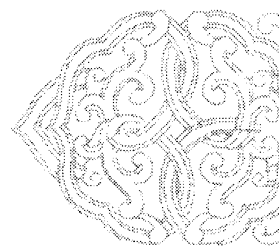
甸上 蠶 甸 蜀 立 蠶

然^大 六^六 然^六 斤 乍 焚^色 蜀^蜀 蜀^蜀
 蜀^蜀 蜀^蜀 蜀^蜀 蜀^蜀 蜀^蜀 蜀^蜀 蜀^蜀 蜀^蜀 蜀^蜀 蜀^蜀 蜀^蜀 蜀^蜀

(19)

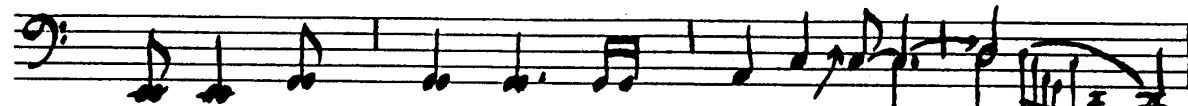
焚 远 佳 自 佳 蜀^蜀 蜀^蜀 蜀^蜀 蜀^蜀 蜀^蜀 蜀^蜀
 蜀^蜀 蜀^蜀 蜀^蜀 蜀^蜀 蜀^蜀 蜀^蜀 蜀^蜀 蜀^蜀 蜀^蜀 蜀^蜀 蜀^蜀 蜀^蜀

蜀^蜀 蜀^蜀 蜀^蜀 蜀^蜀 蜀^蜀 蜀^蜀 蜀^蜀 蜀^蜀 蜀^蜀 蜀^蜀 蜀^蜀 蜀^蜀
 蜀^蜀 蜀^蜀 蜀^蜀 蜀^蜀 蜀^蜀 蜀^蜀 蜀^蜀 蜀^蜀 蜀^蜀 蜀^蜀 蜀^蜀 蜀^蜀

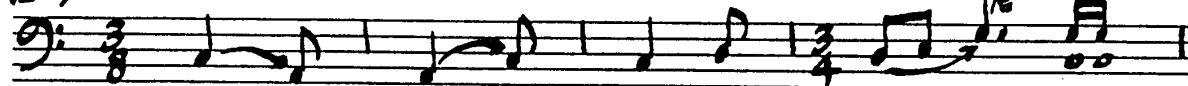




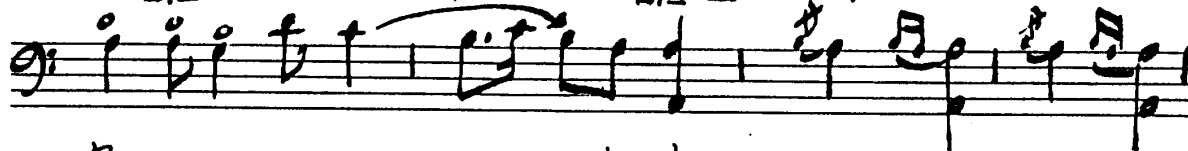
焚 然 束 焚 然 束 立 管



(20) 然 束 焚 然 束 管 甸 达 管 焚 然 焚 然



下 下 下 下 下 下 色 管



蜀 甸 厄 六 立 管 然 管 兴 管 尺 乍



(21) 焚

色 管 六 甸 六 厄 六 管 然 尺 乍



上 然 然 然 尺 乍 然 下 切



上 然 然 然 管 然 然



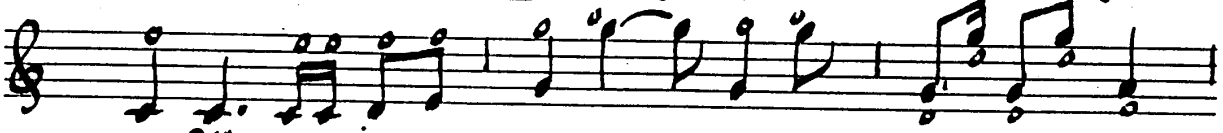
尺 乍 然 然 下 然 然 上 尺 尺 自



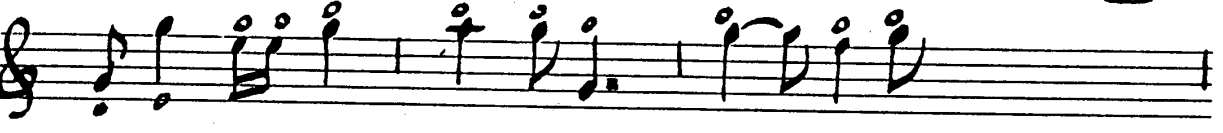
(22) 仙芝匀秋



色鸞 送 鸞 送 鸞 送 凡 六 命 句 六



与 送 送 鸞 句 五 鸞 送 三 下 鸞



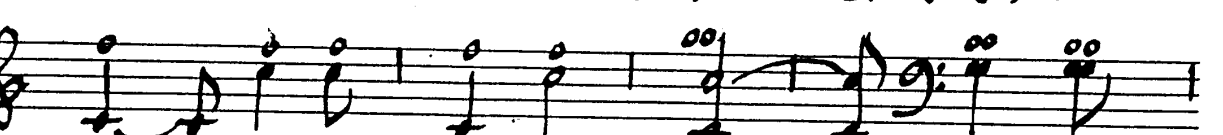
鸞 送 送 句 凡 六 鸞 送 送 四



与 四 送 四 送 四 与 四 送 句 凡 六 鸞



送 凡 六 凡 金 句 蜀 凡 四 三 句 蜀 凡 四 三



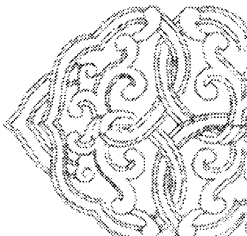
鸞 送 送 三 鸞 送 送 送 送 送 送



送 送 三 句 与 鸞 下 七 立 鸞 句 送 送 送



送 凡 五 立 鸞 送 送 句 与 鸞 句 送

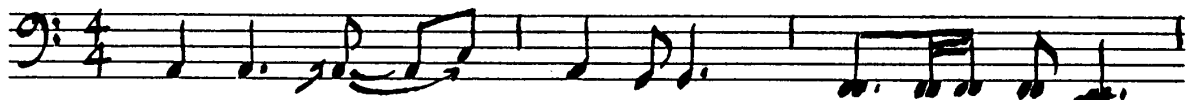




花立 仄 五立 篳 双端 豆 籥 万 乍



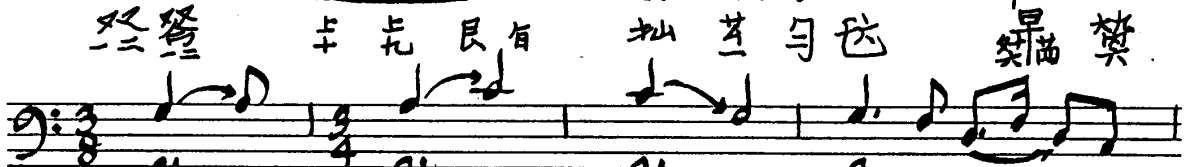
篳 叁 《三 卍 色 笳 玉 篳 筩 芒 篳 共》



篳 筩 笳 七 筩 笳 筩 整 登 五



笳 登 卍 花 良 有 拙 苴 匀 秋 篳 篳



篳 上 八 笳 上 七 篳 下 九 篳 篳 篳 篳



筩 篳 筩 万 乍



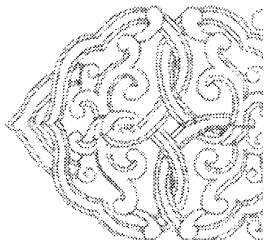
篳 篳 篳 筩 篳 筩 三 句 屈 四 笳



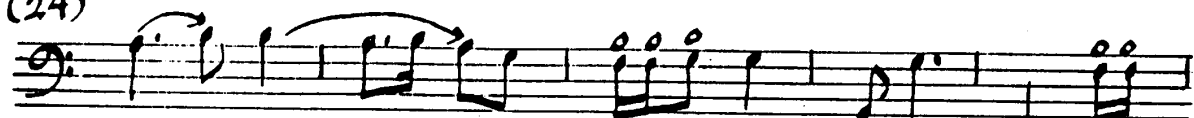
三 篳 万 乍 与 篳 今 芒 篳 七



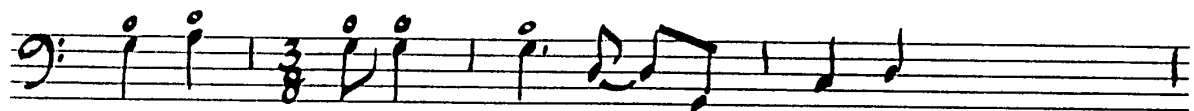
琴三 六六 五
 (23)
 笛 匀 巴 麓 鼎 七 笛 匀 笛 麓 鼎 下 卡 笛
 与 笛 焚 七 株 色 莹 匀 凡 六 鸾 麓 三 句 压
 四 笛 麓 色 三 句 压 四 鸾 麓
 麓 色 三 句 压 四 三 鸾 麓 七 笛 鸾 笛 鸾 株
 麓 匀 凡 六 麓 七 色 莹 句 压 四 鸾
 笛 查 六 句 凡 六 鸾 麓 七 焚
 易 上 五 笛 麓 麓 下 立 麓 鼎 矣 鼎
 凡 卡 焚



(24)



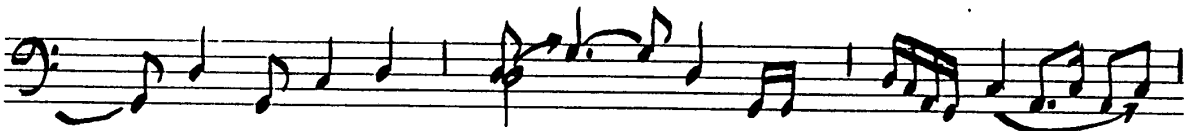
菊 幸 菊 下 七 笙 色 笙 向 正 笙 菊 笙 上 七 笙



句 屈 四 弩 糙 正 芒 句 尖 麓



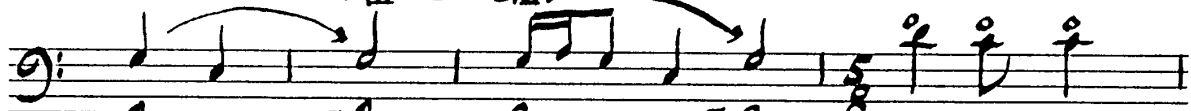
鼎 上 七 芒 哥 庚 番 弩 下 徕 造 弩 造



下 下



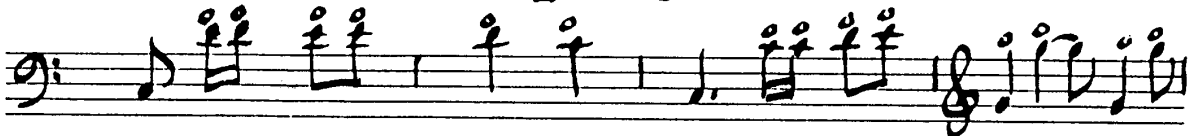
笙 上 九 笙 上 七 笙 色 茂 六 弩 下 上 拙



笙 下 十二 上 九 鼎 上 七 笙 色 笙 句 笙 上



造 句 笙 笙 色 笙 句 蜀 四 句 上



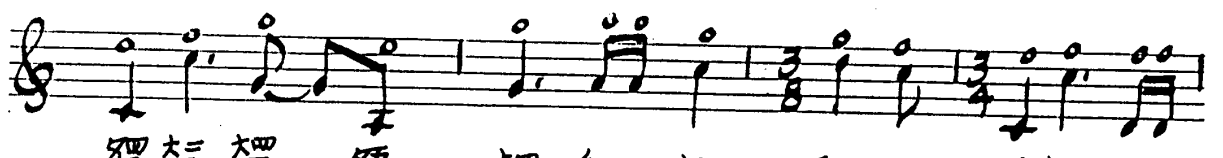
上 下 笙 色 笙 句 五 蜀 笙 三 下



笙 蜀 笙 笙 句 下 六 弩



卷 卷六 七 五 易 五 四 三 岛 五 四 三

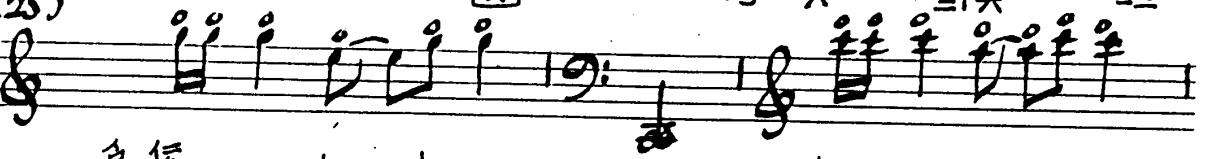


写 写 写 写 五 勾 凡 六 写 写 写

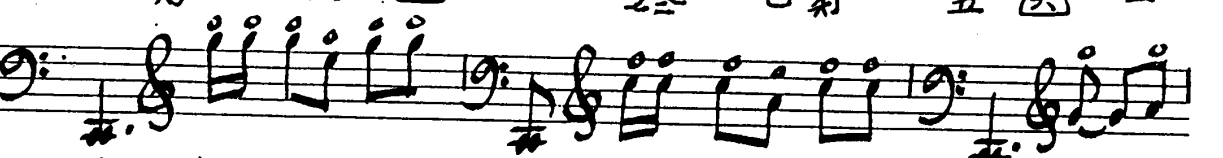


勾 仄 五 四 与 写 写 写 写 写 写 写

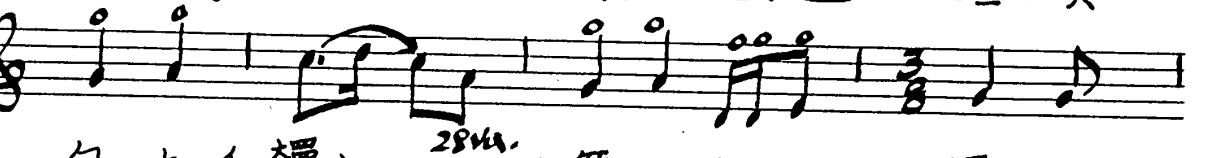
(25)



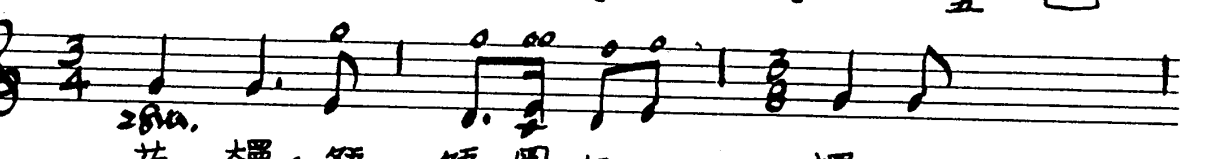
色 写 查 卷 止 卷 色 写 查 卷 止



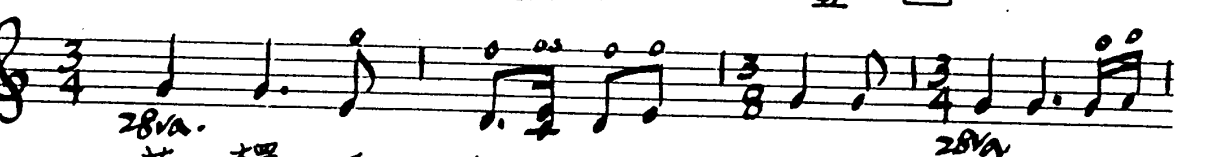
卷 色 写 查 卷 止 卷 色 写 查 卷 止 卷 色 写 七



勾 七 止 写 止 色 色 写 七 白 勾 止 写 五



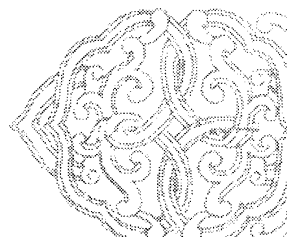
28va. 苟 写 色 写 写 写 勾 五 写 五



28va. 苟 写 百 乍 写 七



勾 七 勾 司 奇 白 勾 仄 五 四



(26) 身 翼 臂 架 墨 止 蒸

七蜀立 下七立 紫 葛 箭 紫 夫二

三尸色 紫 止 大 紫 上 色 篪 六 蜀 篪

五 蜀 篪 六 止 行 乍

色 篪 五 句 五 身 翼 箭 句 灰 五 四 身 架 六

(27) 臂 架 墨 止 蒸

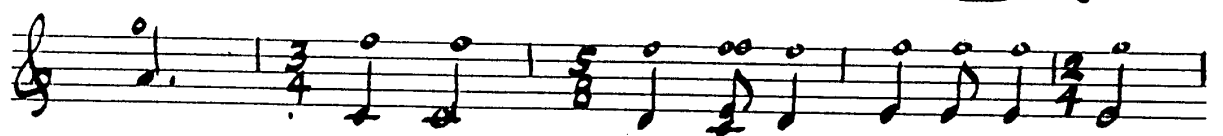
色 篪 篪 行 乍 奎 圈 六 句 女 翼 架 葛

色 篪 六 臂 架 箭 圈 五 句 五 篪 六

架 五 奎 止 篪 音 三 尸 色



色 蕤 七 勾 七 勾 透 箫 瑟 笛 匀



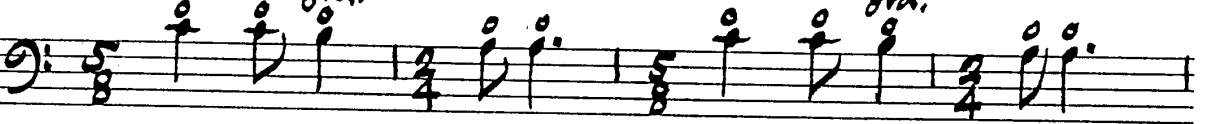
瑟 箫 瑟 蓄 圈 三 句 透 箫 瑟



瑟 瑟 正 瑟 弗 七 色 从 六 尸



瑟 勾 勾 六 瑟 从 三 尸



色 箫 瑟 笛 与 瑟 万 下



蓄 圈 三 句 透 箫 瑟 瑟 瑟 正 瑟 弗 七 色



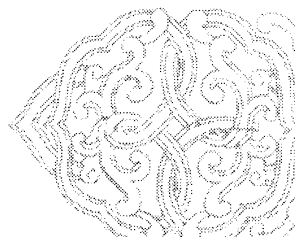
从 六 尸 色 瑟 笛 勾 六 瑟

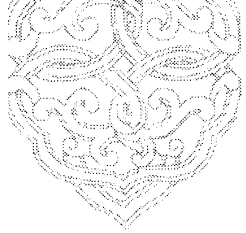


仄 五 四 三 箫 瑟 高 白



勾 六 仄 六 正 瑟 束





(28)



苟 桡 苟 桡 今 色 苟 桡 正 作



色 苟 桡 苟 桡 桡 止 苟 桡 色 桡 每 六 合



三 桡 匀 写-尸- 高 五



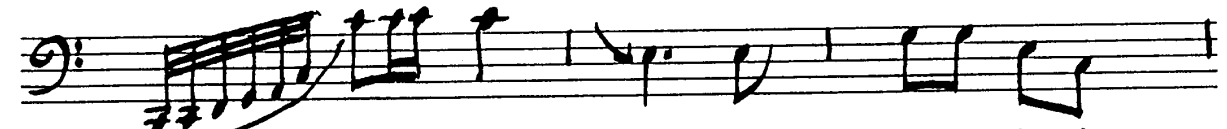
匀 凡 六 桡 匀 写-尸- 止 桡 每 今 句 桡



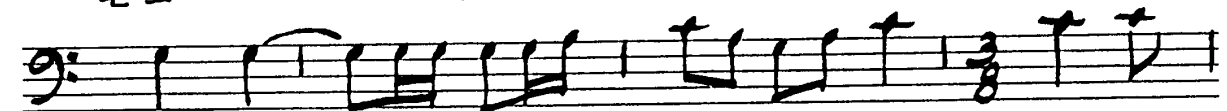
共 苟 花 六 苟 共 桡 五 句 五 共 桡 桡



共 苟 花 六 苟 共 桡 五 句 五 共



桡 桡 七 三 尸 桡 苟 桡 桡 桡



桡 苟 匀 七 桡 桡 桡 七 桡 桡



苟 桡 桡 苟 桡 正 作 色



色 麓 畚 竹 麓 麓 金 勾 仄 六

(29) 竹 麓 正

色 麓 六 五 四 勾 竹 畚 五 勾 五 麓 畚 正

281a. 与 8va. 色 麓 麓 金 勾 仄 六 竹 麓 麓

尖 勾 麓 麓 麓 畚

查 四 五 四 尖 七 勾 七 河 七 盒 仄 三

盒 勾 竹 仄 麓 金 勾 仄 六

二 勾 竹 仄 麓 勾 四 勾 麓 仄 作

麓 仄 五 四



笙 匀 弓 仄 一 离 金 勾 厄 六

(30) 簪 蕊 仄 乍

笙 匀 木 立 鬲 齿 弓 蕊 仄 乍

幸 鬲 七 勾 七 爆 刃

弗 毛 九 七 鬲 蕊 蕊 束 蕊

弓 变 鬲 刃 蕊 蕊 束 蕊 弓 鬲

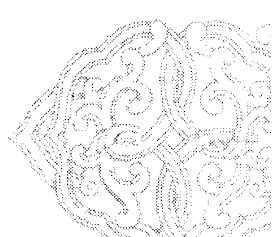
爆 蕊 束 蕊 弓 鬲 蕊

蕊 束 蕊 变 弓 蕊 齿 蕊 弓

蕊 五 今 爆 弓 爆 离 勾 七 离



古 荷 罍 石 卩 邑 篪 而 止
 与 也 也 罍 罍 五 勾 卩 六 止 落 束
 焚 七 罍 立 篪 焚 落 束 焚
 罍 篪 焚 落 束 卩 卩
 罍 罍 罍 罍 罍
 罍 罍 罍 罍 罍 罍 罍 罍 罍 罍
 罍 罍 罍 罍 罍 罍 罍 罍 罍 罍
 罍 罍 罍 罍 罍 罍 罍 罍 罍 罍
 罍 罍 罍 罍 罍 罍 罍 罍 罍 罍



古 荷 罽 尺 乍 邑 麓 而 止
 古 邑 罽 罽 五 勾 尺 六 止 罽 束
 罽 七 罽 立 罽 罽 罽 束 罽
 罽 罽 罽 罽 束 尺 乍
 罽 罽 罽 罽 罽 罽 罽 罽
 罽 罽 罽 罽 罽 罽 罽 罽
 罽 罽 罽 罽 罽 罽 罽 罽
 罽 罽 罽 罽 罽 罽 罽 罽
 罽 罽 罽 罽 罽 罽 罽 罽





七 勾 蜀 三 蜀 查 四 五 竹 篁



白 勾 六 厄 五 竹 篁 白 蜀 五

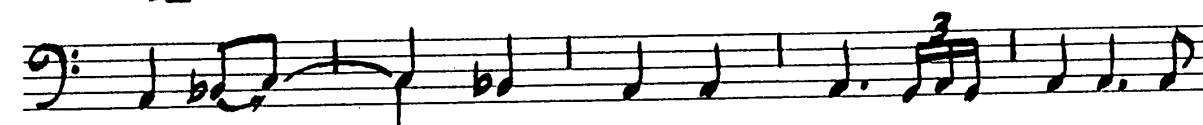


勾 厄 六 厄 熬 束

(31)



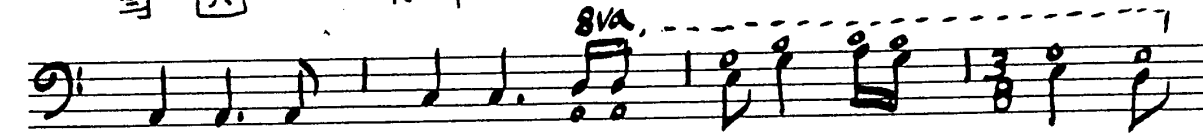
熬 束 熬 熬 束 篁 熬 束 熬 熬 束 蓄 甸



五 熬 九 送 熬 篁 熬 熬 蓄 甸 五 熬 篁



熬 送 白 卡

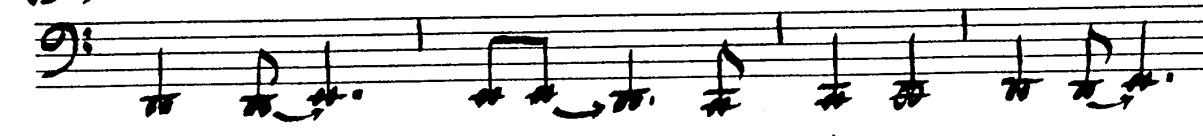


色 熬 勾 六 厄 六 五 四 厄



竹 愁 色 熬 蜀 五 勾 厄 六 厄 熬 束

(32)



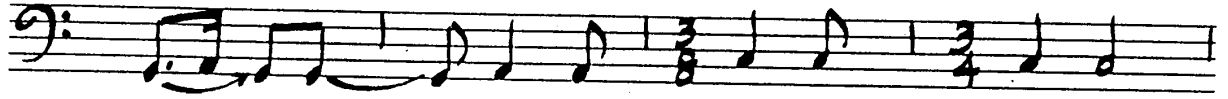
熬 束 卡 今 熬 束 下 拙 熬 束 白 卡



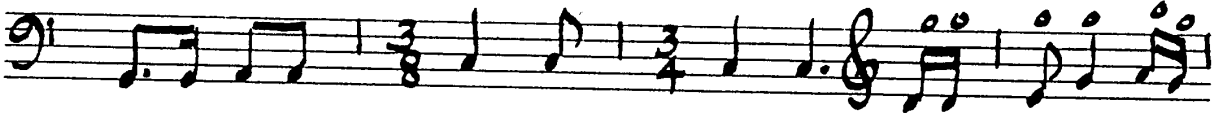
色 筘 旬 六 厄 西



(33) 写 慈 白 蜀 金 旬 厄 六 厄 慈 束



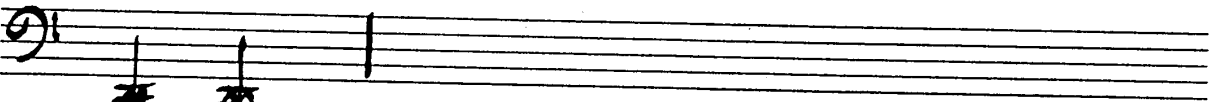
写 慈 白 蜀 金 旬 厄 六 厄 慈 束



行 乍 不 复 一 色 筘 旬 六 厄

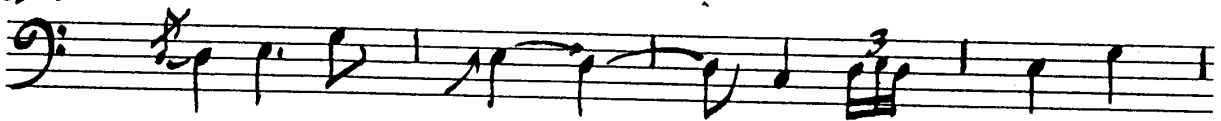


西 止 281a, 81a 写 慈 色 筘 蜀 金 旬 厄 六 厄



慈 束

(34)



笑 旬 筘 笑 下 中 色 筘 旬 六 厄 七 筘



姓 笑 下 中 色 筘 旬 六 厄 西



写 慈 白 蜀 金 旬 六 厄 六 厄 慈 束



(35)

色弩 菴 正 七 菴 色 菴 正 奕 凶 菴 菴 菴 菴 菴

蜀 弩 菴 菴 甸 六 厄 菴

28va. 菴 8va. 菴 色 菴 蜀 金 甸 厄 六 甸 六 正

(36)

色 菴 奕 七 菴 菴 蜀 三

蜀 查 四 五 奕 七 七 七 七 盒 厄 五 四

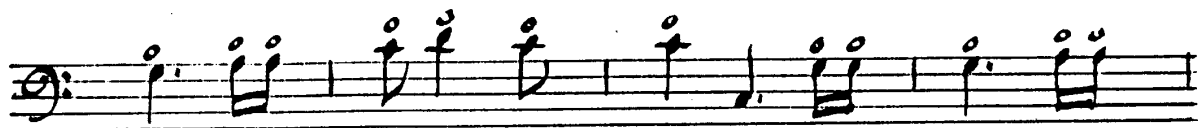
三 甸 菴 菴 蜀 查 六 甸 六 厄 六 甸 菴

弩 正 菴 色 弩 正 菴 厄 作 色 菴 五 甸

五 四 甸 菴 厄 作 菴

甸 六 查 六 七 厄 甸 正 菴 菴 色 菴





蜀金 勾厄六 弩正莖仄



(37)



絃蜀 芍 莖 旬立 下 中 巴 蜀



仄 築七勾



七 莖 絃 下 中 巴 築七勾 七 莖 功 莖



七 莖 九 尸 七 莖 功 莖



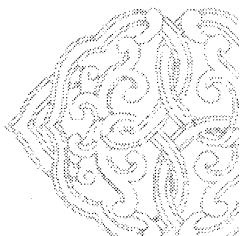
七 莖 三 尸 築 蜀 莖 五 蜀



莖 蜀 勾七 莖 莖 築七 莖 莖



芍 莖 仄 色 色 莖 三





(38) 竹 瑟 曲 蜀 金 勾 厄 六 丘 瑟 束



色 葛 色 瑟 勾 厄 六 勾 丘 瑟 束



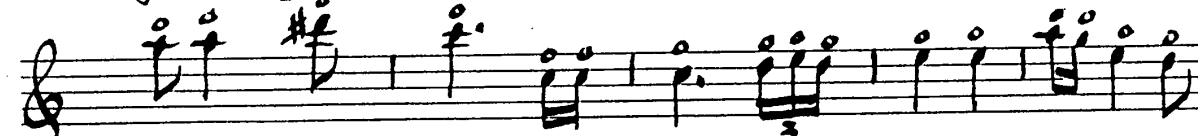
瑟 束 金 厄 五 三 蜀 瑟 五 蜀 五 蜀



瑟 瑟 瑟 五 蜀 五 厄 三 瑟



蜀 瑟 蜀 六 厄 六 蜀 瑟 瑟 蜀 瑟 蜀



七 瑟 瑟 勾 瑟 蜀 瑟 五 蜀 厄 瑟



(39) 瑟 束 瑟 五 蜀 五 厄 六 瑟 束 丘



色 瑟 瑟 五 蜀 六 厄 六 瑟 瑟 瑟



厄 五 三 蜀 瑟 五 蜀 五 蜀 厄 六 五 四



自 留 蜀 查六均 六 暑 复句 止



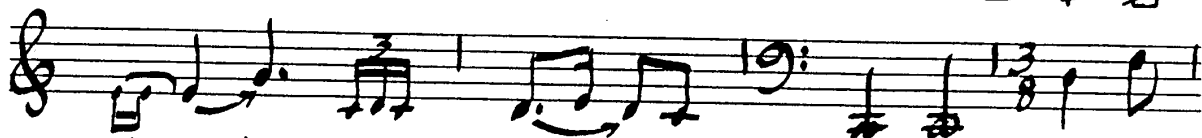
大七 下 琴 英 蜀 查七均 七 下 琴 英 色 色 尾六



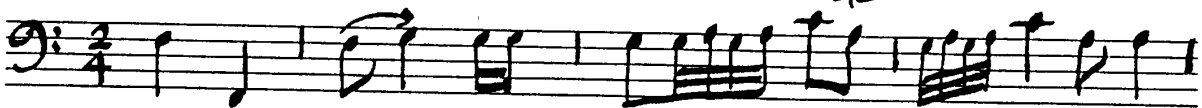
(40) 五 四 紫 蜀五均 五 斥 六 紫 止



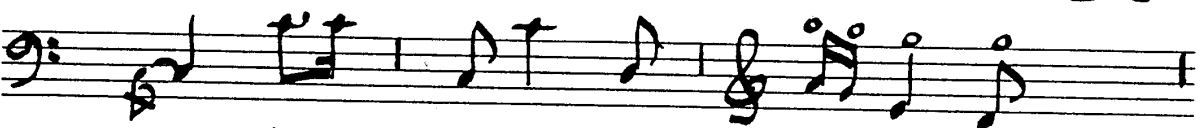
色 蜀 查六均 六 斥 六 蜀 紫 止 七 下 七 蜀



七 蜀 查七均 七 斥 六 今 紫 紫 蜀



七 蜀 查七均 七 斥 六 今 紫 紫 蜀



英 紫 蜀 查 色 色 紫 四



(41) 紫 查五均 五 斥 六 止 紫



色 蜀 查六均 六 斥 六 蜀 紫 止 紫 蜀 蜀

尺 作 奏 均 七 毫 焉 莫 葛 菊 菁

 (42) 尧 六 五 四 蔡 蓄 均 五 尺 六 蔡

 色 菁 六 均 蓄 蔡 均 三 止

 奏 均 七 均 蔡 毫 奏 均 七 毫 奏 均 七 均

 蔡 毫 奏 均 七 蔡 毫 尺 蔡 蓄 蔡 止 蔡 毫 菁 蔡

 奏 均 蔡 尺 作 蔡 上 七 焉 尺

 六 尺 均 蔡 蔡 六 蔡 蔡

 色 菁 奏 六 均 六 焉 蓄 蔡 止 蔡 蔡 蔡

 蓄 蔡 尺 作 色 蔡 焉 尺 五

蜀 杏五句 五蜀 厄 三正 麓

上九今 第 三 杏芍 结 杏芍 结 更 也

燕 束

(44)

如 蜀 笔 蔡 琴

斤 卡 蜀 青 麓 蜀

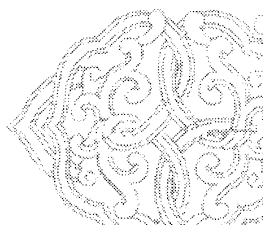
芍 桃 色 桃 西 蔡 杏五句

五 厄 六 正 蔡

(45)

蔡 蔡 笔 蔡 燕 蔡 花 六 芍 上

杏 麓 芍 与 芍 色 蔡 蜀 厄 六 五 蜀 杏五句



五蜀 凡 面 蔡 白 蜀 奎 陶

六 正 楚 六 佳 有 也 与 炭 五 早 樊 曲 冬